

# 12

## Focail Dheacra Lch

dath odhair	122
in abar	123
gad	124
toirteach dofhulaingthe	125
cruachrócha tarraingeálacha	126
cian pór	128

## Frásaí Lch

ina chíor thuathail	120
in áit na leathphingine	124
an chloch is mó ar a bpaidrín	125

## Ceisteanna Bunaithe ar Fhianaise

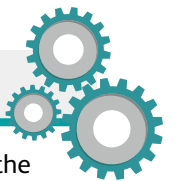
1. Cad chuige a raibh cúrsaí níos measa anois ná mar a bhí siad agus iad ag tarraingt na cairte othair?
2. Cén fáth ar tháinig droch-chuma ar na capaill le teacht an gheimhridh?
3. Cén t-ainm a bhí ar an chapall a bhí chun tosaigh le Tophorn?
4. Cé a chuir moill ar an fhoireann gunnaí?
5. Cén fáth ar bhog siad Joey chun tosaigh san fhoireann gunnaí?
6. Cén chuma a bhí ar an tseanghunnadóir chineálta a chaith cuid mhór ama leis na capaill?
7. Cad é a tharla do Coco agus do Heinie?
8. Cén dóigh ar thug Joey faoi deara go raibh Tophorn ag éirí lag?

## Ceisteanna Tátalacha

1. Cén fáth a raibh na saighdiúirí trom ar na capaill, dar le Joey?
2. Cad chuige nach ndeachaigh duine ná capall ar bith cóngarach do Coco agus é ag ithe?
3. Cad é an difear ba mhó idir an chéad gheimhreadh den chogadh agus an gheimhreadh dár gcionn?
4. Cén fáth a raibh na capaill ag éirí níos laige i rith an ama?
5. Cén fáth ar shíl Joey go dtiocfadh biseach ar Tophorn?
6. Ar éist an maorsháirsint le comhairle an tréidlia?

## Ceisteanna Smaointeoireachta

1. Cuireadh go leor capall chun báis cionn is go raibh siad gortaithe go holc. Ní maith le daoine ainmhithe a fheiceáil ag fulaingt agus cuirtear chun báis iad mar gheall air sin. An dóigh leat gur chóir sin a dhéanamh? Pléigí i ngrúpaí é.



## Gníomhaíocht

### Gníomhaíocht 1: Gaeilge



Tugtar an ráiteas seo a leanas ar leathanach 128: “Chomh cinnte agus a bhíonn an Cháisc ar an Domhnach”. Cum 5 shampla eile de heachtraí atá chomh cinnte céanna. Is féidir leat cuardach casta a dhéanamh ar “chomh cinnte” ar [www.foclóir.ie](http://www.foclóir.ie) le samplaí eile a fheiceáil.



The screenshot shows the website interface for foclóir.ie. At the top, there are navigation links for 'Baile', 'Brabhsáil', 'Uirlisí', 'Maidir le', 'Ceisteanna Coitianta', 'Inrochtaineacht', and 'Aip an Fhoclóra'. The language is set to 'Gaeilge' and 'English'. The main content area is titled 'Béarla > Gaeilge' and features a search bar with the text 'Cuardaigh'. Below the search bar, there is a section titled 'Conas an cuardach casta a úsáid' (How to use the complex search) with instructions on how to use the search tool. To the right, there is a 'Cuardach Casta' (Complex Search) section with several dropdown menus: 'Déan cuardach ar chomh cinnte' (highlighted with a red circle), 'I dteanga' (set to 'Gaeilge'), 'Déan cuardach i measc' (set to '--ceann ar bith--'), 'Rann cainte' (set to '--ceann ar bith--'), 'Réimse' (set to '--ceann ar bith--'), and 'Stíl' (set to '--ceann ar bith--'). At the bottom right of the search section, there are buttons for 'Bánaigh' and 'Cuardaigh'.

