

Réamhrá

Maireachtáil. Foghlaim. Le Chéile. Áis phraiticiúil le tacú leis an Réimse nua Foghlama: Forbairt Phearsanta agus Comhthuisctint i gCuraclam Thuaisceart Éireann don Bhunscolaíocht.

Eochairchéim 2

Bliain 7

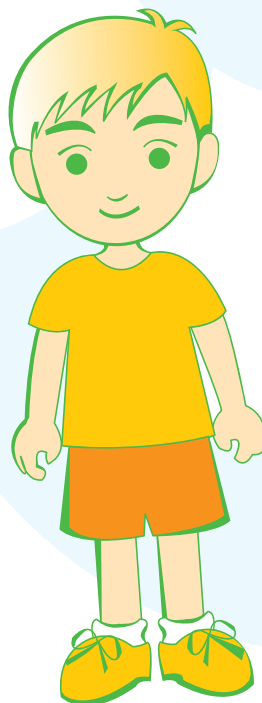


Maireachtáil. Foghlaim. Le Chéile.

Cad é Maireachtáil. Foghlaim. Le Chéile.?

Dírthe ar dhaltaí idir 5-11 bliain d'aois, is clár pleanáilte céimnitheach i bhForbairt Phearsanta agus Comhthuisctint (FP&CT) é *Maireachtáil. Foghlaim. Le Chéile*. Cuideoidh sé le scoileanna riachtanais phearsanta, mhothúchána, shóisialta agus sláinte na bpáistí a fhorbairt, agus lena n-ullmhú lena gcion féin a dhéanamh dá bpobal ar dhóigheanna a mbeidh tionchar dearfach buan acu.

Cuirfidh *Maireachtáil. Foghlaim. Le Chéile* go mór le soláthar FP&CT tríd an scoil ar fad. Níor cheart é a mheas, áfach, mar áis chríochnaitheach; moltar do mhúinteoirí scoile cur leis an áis seo de réir mar is cuí do riachtanais agus do spéiseanna a ndaltaí féin; mar shampla, le háiseanna cuí ó áisíneachtaí seachtracha, le ceisteanna reatha ón phobal agus ó na meáin agus leis an phleanáil atá déanta cheana féin acu.



Cé air a bhfuil sé dírithe?

Tá an áis seo dírithe ar phobal uile na scoile. Is dócha go ndéanfaidh an Príomhoide nó Bainisteoir Sinsearach í a phleanáil i gcomhpháirt leis an chomhordaitheoir FP&CT; múinteoirí is mó a shaothróidh an áis sa seomra ranga. Beidh gnéithe den áis úsáideach ag daoine fásta eile a bhíonn i dteagmháil leis na daltaí. Is féidir gur gá múinteoirí cúnta, an fhoireann lóin agus foirne eile tacaíochta a chur ar an eolas faoi na croí-choincheapa agus faoin stór focal a chuirfear i láthair na ndaltaí.



Réamhrá

Díríonn Forbairt Phearsanta agus Comhthuiscint ar gach dalta a spreagadh lena bheith éifeachtach go pearsanta, go mothúchánach, go sóisialta agus go fisiciúil; le saol sláintiúil, sábháilte, sásta a chaitheamh; agus le fás aníos ina shaoránach muiníneach, neamhspleách, freagrach a dhéanfaidh, le linn a shaoil, roghanna agus cinní atá eolasach agus freagrach.

Seo a leanas is brí le FP&CT a bheith mar Réimse Foghlama ann féin sa churaclam bunscolaíochta: deis a sholáthar aird ar leith a thabhairt ar fhorbairt phearsanta agus mhothúchánach, ar shláinte agus sábháilteacht, ar chaidreamh le daoine eile, agus ar fhorbairt tuiscint níos leithne sa dalta ar a áit sa phobal agus ar nádúr idirspeách na háite sin.



An Clár

Tháinig an chuid is mó de na hábhair ón chlár Walk Talk a chuir an Roinn Oideachais agus Eolaíochta i bPoblacht na hÉireann amach. Tástáladh agus rinneadh píolótaíocht go fairsing ar an chlár seo i líon mór scoileanna thar roinnt blianta.

Ag tús an athbhreithnithe curaclaim, cuireadh clár píolótach FP&CT sa tsiúl i roinnt scoileanna ar fud Thuaisceart Éireann. Sa bhreithmheas ar an chlár píolótach seo, cuireadh béim ar an ghá le clár cuimsitheach céimnitheach in FP&CT. Cuireadh clár píolótach níos mó sa tsiúl ina dhiaidh sin inar tástáladh an clár 'Walk Tall Together' i scoileanna. Chruthaigh an breithmheas ar an chlár píolóta seo gur gá na hábhair a chur i gcomhthéacs le riachtanais múinteoirí agus páistí i dTuaisceart Éireann a shásamh. Tá teacht ar an tuairisc bhreithmheasa seo agus ar achoimre fheidhmeach ag www.nicurriculum.org.uk istigh sa rannán FP&CT.

An Próiseas

Dearadh Maireachtáil. Foghlaim. Le Chéile. le tacú le próiseas feidhmithe Churaclam Thuaisceart Éireann don Bhunscolaíocht. Táirgeadh na hábhair a bhaineann le Forbairt Ghairmiúil Leanúnach (FGL) atá iniata sa Bhosca Tacaíocht agus Feidhmiú Curaclaim le tacaíocht a thabhairt do scoileanna le Forbairt Phearsanta agus Comhthuisint. I measc na n-ábhar FGL seo tá:

- Cúlra agus forbheathnú;
- Ráitis íosriachtanais; agus
- Timpeallacht agus modheolaíochtaí na foghlama.

Moltar do riarthóirí scoile tosú ar dtús leis an treoir agus leis na hábhair Oideachais agus Traenála Inseirbhíse, agus dul i ngleic leis an phróiseas féinmheastóireachta. Sainiithneoidh torthaí an phróisis seo an staid reatha sa scoil maidir le tacaíocht éiteas na scoile do FP&CT, le tuiscint na riarthóirí ar cad é atá i gceist le FP&CT, lena tionchar ar phobal na scoile; agus cuirfidh an próiseas chun suntais na láidreachtaí agus na réimsí le forbairt sa scoil maidir le FP&CT.

Tríd an phróiseas seo, beidh riarthóirí scoile i riocht níos fearr gnéithe den áis seo, nó i uile, a imeascadh agus, dá réir, monatóireacht agus breithmheas a dhéanamh ar a dul chun cinn. Tá teacht ar na hábhair seo ag www.nicurriculum.org.uk istigh sa rannán FP&CT.

Comhthéacsanna Foghlama

Soláthraíonn Forbairt Phearsanta agus Comhthuisint comhthéacsanna tábhachtacha ábhartha d'fhorbairt na scileanna agus na n-inniúlachtaí i gCuraclam Thuaisceart Éireann, mar shampla,

Scileanna Traschuraclaim:

- **Cumarsáid:** iad féin a chur in iúl ar bhonn sóisialta agus mothúcháin le cuidiú leo forbairt mar dhaoine aonair, le dul i dteagmháil le daoine eile agus le bheith rannpháirteach mar bhaill den tsochaí.
- **Úsáid na Matamaitice:** tuiscint agus teanga na matamaitice a úsáid le ceisteanna a chur agus a fhreagairt, le smaointe a phlé agus a chaibidil. Faisnéis a léamh, a eagrú, a chur i láthair agus ciall a bhaint aisti; agus
- **Úsáid Theicneolaíocht na Faisnéise agus na Cumarsáide:** sonraí a rochtain agus a bhainistiú, réimse foinsí leictreonacha in úsáid. Taighde a dhéanamh ar fhaisnéis a thacaíonn le FP&CT, an fhaisnéis a roghnú agus a úsáid. A bhfoghlaim a chur i láthair agus a chur in iúl ar dhóigh a bhfuil ciall léi do dhaoine eile.

Scileanna Smaointeoireachta:

- **Bheith Cruthaitheach:** bheith oscailte agus toilteanach a smaointe féin agus smaointe daoine eile a thástáil;

- **Bainistiú Eolais:** faisnéis a chur i gcomparáid agus a bhreithmheas le smaointeoireacht níos doimhne agus níos leithne a chumasú ar a luachanna agus ar a gcuid dearcadh; agus
- **Smaointeoireacht, Fadhbrioteach agus Cinnteoireacht:** straitéisí a fhorbairt le cinní agus roghanna freagracha a dhéanamh.

Ábaltachtaí Pearsanta:

- **Féinbhainistiú:** bheith in ann mothúcháin, am agus foghlaim a bhainistiú. Muinín ina gcumas bheith ag oibriú go neamhspleách agus i ngrúpa a fhorbairt; agus
- **Ag Obair le Daoine Eile:** leis na scileanna sóisialta agus idirphearsanta atá de dhíth le hobair éifeachtach ghrúpa a fhorbairt.

Tá sé aitheanta san áis seo go bhfoghlaimíonn páistí faoi FP&CT le linn an lae scoile agus go bhfuil atmaisféar agus timpeallacht na scoile agus an tseomra ranga rithábachtach don fhoghlaim chríochnúil. Ag an am céanna, tá sé tábhachtach fosta tréimhsí ar leith a chur i leataobh ina mbeidh díriú intinne faoi leith ar ghníomhaíochtaí foghlama FP&CT.

Leagan Amach na hÁise

Leagadh amach an áis seo ina seacht n-aonad ar dhathanna éagsúla - dearg, oráiste, buí, glas, gorm, indeagó, vialait. Tá an t-ábhar bunriachtanach leagtha amach i gcló trom i ngach aonad, mar aon le moltaí neamhrechtúla. Forleathnaíodh an t-ábhar bunriachtanach trí ghníomhaíochtaí foghlama molta a chur leis. Níl na hábhair a cuireadh ar fáil saintreorach; tá siad ina roghchlár de ghníomhaíochtaí foghlama molta agus de mhodheolaíochtaí molta foghlama a d'fhéadfadh a bheith úsáideach agus an t-ábhar bunriachtanach á fhorleathnú.

Ba cheart do mhúinteoirí taithí a thabhairt dóibh féin ar na gníomhaíochtaí foghlama molta, iad a chur in oiriúint dá bpleanáil féin agus iad a imeascadh lena dtéamaí féin le riar ar riachtanais a seomra ranga agus a gcúinsí féin. Tá na gníomhaíochtaí foghlama inathraithe agus gaolta; mar sin, ceadaíonn siad iomad síleanna éagsúla foghlama agus teagaisc.

Tá cuspóir iomlán foghlama ag gach aonad. Is féidir le múinteoirí í a imeascadh mar chuid dá bpleanáil. Beidh an próiseas seo ina fhoinsé faisnéise ar fhorbairt na ngníomhaíochtaí foghlama agus cuideoidh sé le múinteoirí agus iad i mbun measúnaithe. Tá 'critéir ratha mholta' ag na gníomhaíochtaí foghlama agus is féidir le múinteoirí iad a úsáid mar phreabchlár lena gcritéir ratha féin a chumadh agus a roinnt leis na daltaí.



Snáithe 1: Tuiscint Phearsanta agus Sláinte

A bhFéinmheas agus a bhFéinmhuinín

Cuspóir Foghlama: Uathúlacht a aithint agus fiúntas a thabhairt ar thréithe agus ar ábaltachtaí pearsanta.

Bainistiú a Mothúchán agus a mBraistintí

Cuspóir Foghlama: Braistintí agus mothúcháin éagsúla a aithint agus an fáth a gcaithimid iad a bhainistiú ar dhóigh dhearfach shábháilte a thuiscint.

Maireachtáil Shláintiúil agus Shábháilte

Cuspóir Foghlama: Na gnéithe a chuireann le síl shábháilte shláintiúil mhaireachtála a thuiscint agus a luach a thabhairt dóibh.

Snáithe 2: Comhthuiscint sa Phobal Áitiúil agus sa Phobal Mhór

Caidreamh leis an Teaghlach agus le Cairde

Cuspóir Foghlama: Tosca a chuireann le caidreamh comhshásúil a thuiscint.

Freagrachtaí agus Cásanna Coimhlinte

Cuspóirí Foghlama: An gá le dóigheanna aontaithe idirghníomhaithe a thuiscint. Eolas a bheith acu ar réimse straitéisí le coimhlint a bhainistiú, agus iad a úsáid.

Cosúlachtaí agus Éagsúlachtaí

Cuspóir Foghlama: Ilchineálacht i ndaoine a aithint agus a luach a thabhairt di.

An Dóigh le Maireachtáil mar Bhall Pobail a Fhoghlaim

Cuspóir Foghlama: Na scileanna cinnteoireachta a chuireann le ról dhearfacha sa bhaile, ar scoil agus sa phobal áitiúil a thuiscint.

Measúnú

‘Is iomaí próiseas a bíonn ar siúl san ócáid foghlama - an réadúlacht leanúnach de dhaltai ag idirghníomhú le smaointe, lena chéile, leis an mhúinteoir agus leis an timpeallacht fhisiciúil, ag taispeáint, agus iad ina bhun, córas feidhmíthe a n-intinne agus a spioraid sna dóigheanna a sainmhíneann agus a bhfreagraíonn siad an ócáid trína bhfuil siad ag maireachtáil. Thiofadh le cuid de seo a bheith mar mhacalla lag in cibé táirgí a thugann siad leo ag an deireadh. Ach is féidir linn i bhfad níos mó a fhoghlaim faoi dhaltai má bhreathnaímid ar an dóigh a bhfoghlaimíonn agus a dtáirgeann siad.’

Derek Rowntree

Breathnú Forbartha Pearsanta agus Comhthuisceana

Na himeachtaí foghlama agus na gníomhaíochtaí foghlama atá ar fáil in *Maireachtáil. Foghlaim. Le Chéile*. is imeachtaí praiticiúla bunaithe ar thaithí phearsanta iad a léiríonn éiteas an teagaisc agus na foghlama i gCuraclam TÉ don Bhunscolaíocht. Ar an dóigh chéanna, is ceart go bhfuil an mhodheolaíocht a mholtar le FP&CT a mheasúnú bunaithe ar an taithí phearsanta phraiticiúil.

Déanann múinteoirí breithiúnais neamhfhoirmiúla i dtólamh faoi na páistí acu óna mbreathnaíonn siad ar bhonn laethúil. Mar sin féin, breathnóireacht FP&CT atá dea-phleanáilte, rialta agus córasach, cuideoidh sí le múinteoirí pictiúr níos beaichte a fháil agus cuideoidh sí leo barúlacha eolasacha a thabhairt ar dhul chun cinn gach dalta. Is féidir go mbeidh an fhaisnéis a gheofar ón bhreathnóireacht ina foinsé eolais i ndearadh na gcéad chéimeanna eile foghlama agus teagaisc.

Pleanáil don bhreathnóireacht

I seomra ranga gnóthach, tá sé barrthábhachtach an dalta nó an ghné atá tú ag iarraidh a bhreathnú ag am ar leith a phleanáil. Tá sé ríthábhachtach fosta córas socraithe a bheith curtha ar bun, nó beidh an chuma air go mbáfaidh an iliomad féidearthachtaí agus deiseanna thú. Os a choinne sin, ba cheart deis a bheith ann fosta freagairtí spontáineacha na ndaltaí a thaifeadadh, má tá siad suntasach. Mar sin, bíonn deiseanna ann don mhúinteoir breathnóireacht phleanáilte, mar aon le breathnóireacht spontáineach, a thaifeadadh i mórchuid na modhanna éifeachtacha breathnóireachta.

Tá tábhacht na breathnóireachta agus an aithint dhearfach seo le sonrú san áis. Tugann táscairí ‘Forbairt san Foghlaim’ tacaíocht do gach aonad, táscairí a thacóidh le breathnóireacht an aosaigh ar pháistí agus a fhógróidh dó má tá an dalta ag léiriú comharthaí dul chun cinn. Soláthraíonn na táscairí ‘Forbairt san Foghlaim’ meascán d’eolas, de scileanna agus d’ábaltachtaí is féidir a bhreacadh chun tacú le breathnóireacht. San iomlán, ba cheart do mhúinteoirí réimse iompraíochtaí a lorg seachas ‘ticiosta’ córasach.

Moltar go mbeidh meascán den bhreathnóireacht phleanáilte agus den bhreathnóireacht spontáineach, den bhreathnóireacht fhoirmiúil agus neamhfhoirmiúil a dhéanfar thar réimse leathan comhthéacsanna, i ngníomhaíochtaí foghlama grúpa agus aonair araon, ag amanna éagsúla den lá agus den bhliain scoile.



Admhálacha

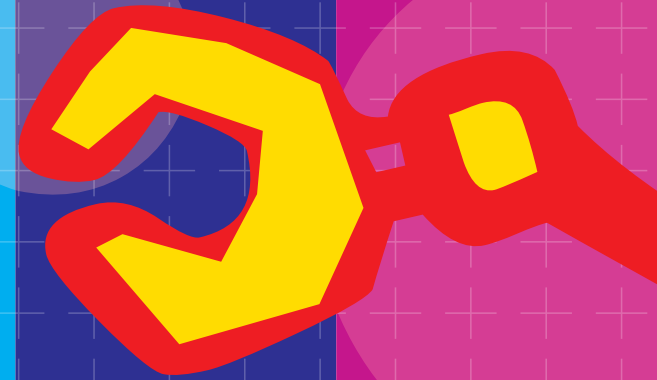
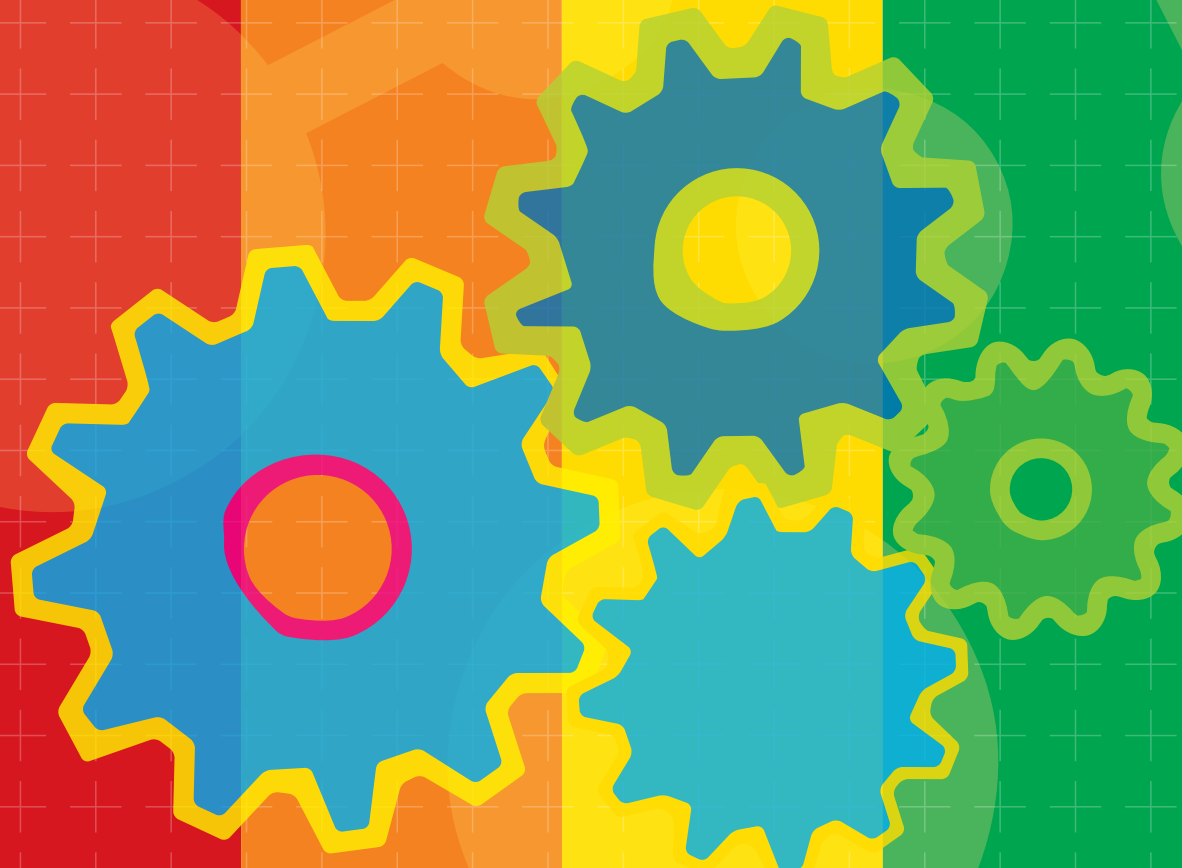
Tá CCEA faoi chomaoin ag gach duine a chuidigh le forbairt na háise seo; ba mhaith linn buíochas ar leith a ghabháil le:

- Marian Hamill agus Kathryn Edgar;
- Ciara Mahon agus Judith Morgan;
- An Roinn Oideachais agus Eolaíochta as ceadú cearta an chláir ar mhí-úsáid substaintí Walk Tall;
- Alison Thompson;
- An grúpa idirbhord FP&CT: Carol Weatherall, Daphne Wilson, Debbie Trainor, Dolores Davison, Jayne Simms, agus Oonagh McNelis;
- Mary Potter agus Yvonne Naylor;
- Norman Richardson (Stranmillis University College);
- Charmaine Jones, David Collins agus Príomhoide, foireann agus daltaí Hardy Memorial Primary School, Log an Choire;
- Gillian Stevenson agus Príomhoide, foireann agus daltaí Comber Primary School;
- Jon Beattie agus Príomhoide, foireann agus daltaí Glencraig Integrated Primary School;
- Martin Reilly agus Príomhoide, foireann agus daltaí St Mary's Primary School, An Chraobh;
- Michael Bradley agus Príomhoide, foireann agus daltaí Londonderry Model Primary School;
- Tony Wiseman agus a chomhoibrithe ó Glencraig Camphill Community;
- Vicki Titterington, Intergenerational Worker, as a dtoilteanas agus as a bpáirtíocht sa próiseas chomhairleach agus eagarthóireachta;
- Na príomhoidí agus na múinteoirí a thug a dtacaíocht do na treoirthionscadail; agus
- Na daltaí agus na tuismitheoirí ó na treoirscoileanna as a bhfuinneamh, as a gcruthaitheacht agus as a n-aiseolas ionraic.

go raibh maith agaibh

Treoirscoileanna

Ballyhackett Primary School, Carraig Ceasail
Cedar Integrated Primary School, An Chrois Ghearr
D.H.Christie Memorial Primary School, Cúl Raithin
Derrylatinee Primary School, Dún Geanainn
Euston Street Primary School, Béal Feirste
Harmony Hill Primary School, Lios na gCearrbhach
Killinchy Primary School
Lurgan Model Primary School
Millburn Primary School, Cúl Raithin
Oakgrove Integrated Primary School, Doire
Portrush Primary School
Seagoe Primary School, Port an Dúnáin
Seaview Primary School, Béal Feirste
St Anne's Primary School, Domhnach Daoi
St Bride's Primary School, Béal Feirste
St Brigid's Primary School, Muileann na Cloiche
St Clare's Convent Primary School, Iúr Cinn Trá
St John the Baptist Primary School, Port an Dúnáin
St John Bosco Primary School, Port Chluain Eoghain
St Joseph's Primary School, Cill Locha
St Luke's Primary School, Dún Muirígh
St Malachy's Primary School, Cúl Raithin
St Mary's Primary School, An Machaire
St Mary's Primary School, Tamhnaigh Naomh
St Patrick's Primary School, Machaire Rátha
St Peter and St Paul Primary School, Dún Geimhin
St Theresa's Primary School, Béal Feirste
Tonagh Primary School, Lios na gCearrbhach
Victoria Preparatory School, Béal Feirste



Séanadh

Ní hionann tagairt a bheith in *Maireachtáil. Foghlaim. Le Chéile.* d'ábhar tríú páirtí go bhformhuiníonn CCEA foilsitheoirí an ábhair seo ná a dtáirgí. Déanfar tagairt d'ábhar tríú páirtí ar chúiseanna comhthéacs agus praiticiúla amháin.

B'ann do shuímh Ghréasáin a dtagraítear dóibh in *Maireachtáil. Foghlaim. Le Chéile.* ag am a fhoilsithe. Níl CCEA freagrach as a bhfuil ar na suímh Ghréasáin seo. Caithfidh léitheoirí seoladh na suímh Ghréasáin seo a scrúdú go cúramach le féachaint ar athraigh siad agus aon athrú a bhreacadh más cuí.

Rinneadh gach iarracht cóipeacht na n-ábhar a úsáideadh sa chlár seo a lorg. I gcásanna nach raibh seo indéanta, beidh CCEA sásta na gnáthshocruithe a dhéanamh amach anseo.



COUNCIL FOR THE CURRICULUM EXAMINATIONS AND ASSESSMENT

29 Clarendon Road, Clarendon Dock, Belfast BT1 3BG

☎ +44 (0)28 9026 1200

☎ +44 (0)28 9026 1234

☎ +44 (0)28 9024 2063

✉ info@ccea.org.uk

🌐 www.ccea.org.uk



Rewarding Learning