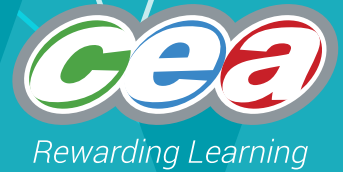


# COMHAD FÍRICÍ: CEOL GCSE

CEOL CLASAICEACH AN IARTHAIR, 1600–1910



## Ceol Clasaiceach An Iarthair, 1600–1900

### An Ré Bharócach 1600–1750

#### Tréithe den Stíl

- Tá **séiseanna** fada bunaithe ar thríchordaí, scálaí agus airpéitsí.
- **Maisiú:** is minic a tharlaíonn tríligh nuair a bhíonn dúnadh ann.
- Úsáidtear **seichimh** le patrúin séise agus rithime a athdhéanamh.
- Tá an armóin bunaithe ar **mhórghléasanna** agus ar **mhionghléasanna**, le **modhnúcháin shimplí**.
- Brúnn **rithimí spreagúla** an ceol; chun tosaigh.
- Cuidíonn **dinimic sraithe** le codarsnacht a chur leis an phíosa.
- Níl ann ach an t-aon mhothú amháin síos tríd an phíosa uilig.
- Is minic a d'úsáidtear **codarsnachtaí sna tondathanna**, m.sh. aonréadaí v ceolfhoireann.
- Is minic a d'úsáidtear **codarsnachtaí sna huigeachtaí**, m.sh. uigeachtaí ilfhónacha agus homafónacha.
- Is iad na huigeachtaí **ilfhónacha** na huigeachtaí is coitianta sa ré Bharócach.

#### Uirlisí

- An **t-orgán** agus an **cruitchlár** agus na príomhuirlisí eochairchláir.
- Tháinig **an ceolfhoireann** ar an tsaol sa tréimhse seo ach ní de mhéid chaighdeánach í.
- Is iad na **téaduirlisí** an roinn is mó agus is forbartha sa ceolfhoireann.
- D'fhorbair teicnící nua uirlise sna téada – **pizzicato** agus **tremoló**.
- Tháinig forbairt ar na gaohuirlisí adhmaid fosta – fliúit, fliúit Shasanach, óbó agus basún.
- In amanna sna cnaguirlisí úsáidtear **tiompáin**.
- Corruair bíonn **trumpa** sna prásuirlisí.

#### Príomhstíleanna Ceoil

##### Ceol Gutha Diaga

- **Oratóir:** cóiriú mórscaála ar théacs creidimh d'aonréadaithe, cór (guthanna), agus ceolfhoireann.

### Ceol Gutha Saolta

- D'fhorbair **ceoldrámaíocht** san Iodáil agus d'fhéadfadh sí a bheith dáiríre nó éadromchroíoch. I gceoldrámaíocht Bharócach, bhaintí úsáid as dhá chineál píosa i gceoldráma – ária agus ceolreacaireacht.
- Is amhrán le tionlacan uirlise **ária**. Ar na tréithe atá ag ária tá **meiliosma**, **athdhéanamh**, agus **seichimh**.
- Dhéantaí **ceolreacaireacht** a cheol go gasta, chóir a bheith mar a bheifí ag caint.

### Ceol Uirlise

- Ba phíosa ceolfhoirne é **réamhcheol** a d'úsáidte le lucht éisteachta a chiúnu sula ndéantaí saothar ní ba mhó, m.sh. ceoldráma nó oratóir a léiriú.
- Chumtaí **Coinséartó** Aonréadaí Barócach d'aonréadaí agus ceolfhoireann (ripieno), m.sh. Ceithre Shéasúr le Vivaldi.

### Foirmeacha agus Struchtúir

- **Foirm Ritornello**: dréacht athfhillteach do cheolfhoireann a mhalartaíonn le heipeasóidí d'aonréadaí nó d'aonréadaithe.
- **Caidéinse**: tugadh seo isteach sa choinséartó aonréadach, ag tarraingt ar dheireadh gluaiseachta, agus thug sé seans don aonréadaí a mhór a dhéanamh de féin.

### Cumadóirí

Gearmánach: JS Bach agus Handel  
Iodálach: Corelli, Vivaldi, and Monteverdi

## An Ré Chlasaiceach 1750–1810

### Tréithe na Stíle

- **Séiseanna simplí speisialta**, le míriú ina bhfuil ceist agus freagra.
- Bíonn ornáidí mar **acciaccatura** agus **tríligh** ag maisiú na séise.
- Tá an uigeacht níos éadroime agus níos glaine ná sa ré Bharócach.
- **Den chuid is mó** is uigeacht **homafónach** atá sa ré seo – séis agus tionlacan.
- Is minic Dord Alberti Bass in úsáid mar thionlacan pianó.
- Tá níos mó éagsúlachta agus codarsnachta i ndrúacht ná sa ré Bharócach. Seans i ndrúacht go bhfuil **níos mó ná mothú amháin, níos mó ná luas amháin** agus **réimse níos leithne de dhinimic**.
- Dinimic: bhí cumadóirí anois ag úsáid **athruithe grádacha** (crescendo/diminuendo) agus níos mó de scáthú dinimice. Bhaintí úsáid níos bríomhaire as dinimic.
- Bhí tondathanna nua ar fáil anois de réir mar a bhíothas ag forbairt uirlisí nua.
- Tá an armóin bunaithe ar **chordaí tonacha** agus **cordaí ceannasacha** agus **cordaí seachtacha**.

### Uirlisí

- Stadadh d'úsáid an chruitichorda de réir mar a bhí **an pianó ag teacht chun cinn**. Buailtear téada an phianó le casúir agus mar gheall air sin is féidir réimse níos leithne dinimice agus brí a sheinm air ná ar an chruitichorda, m.sh. legato agus staccato.
- Tá ról ar leith ag gach rannóg den cheolfhoireann:
  - Is iad na téadúirlisí an **rannóg is láidre** sa cheolfhoireann agus is ag na téada uachtair atá an tséis.
  - Téann clairinéid agus basúin isteach leis sna gaothúirlisí adhmaid agus úsáidtear iad leis **na téada a dhaingniú** ag pointí dúnta. Stadadh d'úsáid fliúiteanna Sasanacha.
  - Úsáidtear na prásúirlisí le cumhacht a chur i ndrúachtaí arda, agus is minic a líonann coirm na bearnaí san uigeacht.
  - Baintear níos mó úsáide as tiompáin agus cuidíonn sin le béim a chur ar na séiseanna tonacha/ceannasacha. Tugadh triantáin agus ciombail isteach fosta.

## Príomhstíleanna Ceoil

### Ceol Gutha Diaga

- Bhí aird ag daoine ar an oratóir i gcónaí.

### Ceol Gutha Saolta

- Bhí forbairt ag teacht ar an cheoldrámaíocht ar fad agus bhí áirianna ag éirí níos faide.

## Ceol Uirlise

- Tosaíodh ag déanamh forbairt ar **Shiansa** sa ré Chlasaiceach. Is dréacht fada casta é don cheolfhoireann, 4 pháirt ann de ghnáth le go seinntí i gceoláras é.
- **Coinséartó Aonréadach**: saothar d'uirlis aonréadaí agus ceolfhoireann, in 3 ghluaiseacht, gasta, fadálach, gasta. Bhí an-ráchairt ar an choinséartó pianó sa Ré Chlasaiceach.
- D'éirigh ceol d'ensembles beaga an-tábhachtach, m.sh. Ceathairéad, Cúigréad.
- D'úsáidití an **Réamhcheol** ar fad leis an lucht éisteachta a chiúnú roimh shaothar ní ba mhó, m.sh. ceoldráma nó oratóir, ach anois tá téamaí ann ón mhórshaothar a bhíonn sé a thionlacan.

## Foirmeacha agus Struchtúir

- Foirm Dhénártha – AB, Foirm Thrínártha – ABA, Foirm Rondó – ABACADA.
- Tugadh caidéinse isteach sa choinséartó aonréadach. Sheinntí é nuair a bhíodhas ag tarraingt ar dheireadh na gluaiseachta agus thug sé seans don aonréadaí a mhór a dhéanamh de féin.

## Cumadóirí

Ostarach: Mozart & Haydn  
Gearmánach: Gluck & Beethoven

## An Ré Rómánsach 1850-1910

### Tréithe na Stíle

- **Séiseanna** fada **liriciúla mar a bheadh in amhrán**.
- Sna séiseanna bhí **ruthaig scála** fhada agus ba mhínic iad **crómatach**.
- Tosaíodh ag cur spéise i **gCeol Cláir**; ceol a insíonn scéal.
- Réimse leathan de chomharthaí seanmnacha mar shampla Con Fuoco, Espressivo agus Dolce.
- Baineadh úsáid fhorleathan as **rubato** le brí a chur sa cheol.
- Ní raibh na míreanna cothrom agus bhí fad neamhrialta leo.
- Tá an uigeacht go fóill **homafónach den chuid is mó**, agus rannóga ilfhónacha in úsáid ann leis an cheol a fhorbairt.
- Tharla codarsnachtaí drámatúla sa tuinairde agus sa dinimic de réir mar a tháinig feabhas ar mheicníocht na ngaothuirlisí adhmaid agus na bprásuirlisí.
- Éiríonn an armóin níos **díchordaí** agus níos **crómataí**.

### Uirlisí

Anois bhí an cheolfhoireann iontach mór agus bhí corradh le 100 seinnteoir aici.

- Tá rannóg na dtéaduirilísí an-mhór, ach tá rannóga eile na ceolfhoirne **lán chomh tábhachtach** leis na téaduirilísí.
- Cuireadh an piccolo, an cor anglais agus an t-ollbhasún leis an cheolfhoireann Rómánsach.
- Cuireadh an tíuba leis na prásuirlisí.
- Tháinig méadú ar rannóg na gcnaguirlisí agus bhí idir uirlisí le tuinairde agus uirlisí gan tuinairde inti. Thosaigh cumadóirí ag cur dúil i xileafóin (adhmaid), sa cheileiste (Sraith an Chnóire) (*Nut Cracker suite*), sa ghlocainspíl (miotál) cláirseacha, agus cloigíní.

## Príomhstíleanna Ceoil

### Ceol Gutha Diaga

- Ní raibh a oiread sin tóir anois ar cheol gutha diaga.

### Ceol Gutha Saolta

- Thosaigh daoine ag cur dúil i gceol gutha saolta.
- Bhí an cheoldrámaíocht anois ar scála an-mhór agus in amanna mhairfeadh an léiriú 4–5 huaire an chloig.
- D'fhorbair Schubert Leid (amhrán) Ghearmánach.

## Ceol Uirlise

- Bhí **Siansaí** níos saoire ina bhfoirm agus d'fhéadfadh líon ar bith gluaiseachtaí a bheith iontu.
- Ba mhír thaispeántais anois an **Coinséartó Aonréadach** don cheoltóir virtuoso, m.sh. Paganini Still in 3 ghluaiseacht; gasta, fadálach, gasta.
- Níl ceol d'ensembles beaga mar an ceathairéad chomh tábhachtach sin.
- Tá **Réamhcheolta** anois á léiriú mar phíosáí ar leith don cheoláras.

## Foirmeacha agus Struchtúir

- Bhí úsáid níos forleithne á baint as foirm **thréchumtha**. Chiollaigh sin go raibh ceol éagsúil in úsáid do gach véarsa den amhrán.
- Bhí ráchairt ar **foirm strófach** fosta i gceol gutha i.e. an t-aon cheol amháin in úsáid do gach véarsa.

## Cumadóirí

Germánach:	Schumann, Wagner, Mendelssohn
Iodálach:	Verdi
Rúiseach:	Tchaikovsky
Polannach:	Chopin
Ungárach:	Lizst



## Handel: 'For unto us a child is born' ó *The Messiah*

### Cúlra:

Rugadh George Frideric Handel in Halle na Gearmáine in 1685. Thug sé cuairt ar Shasana in 1710 agus 1712, agus d'fhan sé ansin nuair a rinneadh Seoirse 1 Shasana dá iarfhostóir Toghthóir Hanover. Thosaigh Handel ag scríobh oratóirí – a thugadh teacht isteach dó a bhí níos cinnte ná ceoldrámaí – in 1729. Orthu siúd tá *Esther*, *Saul* agus *Israel in Egypt* ach is é *The Messiah* an ceann is clúití ar fad. Scríobhadh é taobh istigh de 24 lá in 1741 agus léiríodh den chéad uair é i mBaile Átha Cliath an bhliain ina dhiaidh sin.

### Sainmhínte:


- Oratóir:** Suíomh mórscála de dhréacht reiligiúnach d'aonréadaithe, cór agus ceolfhoireann. Tugtar mar thaibhiú ceolchoirme é i gcomhthéacs neamhliotúirgeach.
- Curfá:** Gluaiseacht as oratóir scórtha sa chás seo don ghnáthchór ceithre pháirt ina bhfuil sopráin, ailt, teanóir agus doird le tionlacan ceolfhoirme.
- Ritornello:** An chéad pháirt ceolfhoirme a thagann ar ais ag deireadh na gluaiseachta.
- Uigeacht:** Tá dhá chineál uigeachta in úsáid ag Handel sa churfá seo:
- (i) Homafónach – nuair a bhogann na páirteanna de ghnáth san aon rithim ag déanamh bloc-chordaí (bb. 33–37).
  - (ii) Ilfhónach – nuair atá na páirteanna neamhspleách ó thaobh rithime de ach go mb'fhéidir go ndéanfadh siad aithris ar a chéile nó go nascfadh siad smaointe éagsúla séise i gcuntrapointe (bb. 20–24).
- Siollach:** Nuair nach gcuirtear gach siolla den dréacht ach leis an aon nóta amháin. (sopráin, b. 7).
- Meiliosmatach:** Nuair a cheoltar siolla le níos mó na nóta amháin (sopráin, bb. 15–17).
- Seicheamh:** Deis cheoil a bhí coitianta sa ré Bharócach, nuair a athdhéantar blúire ceoil céim níos airde gach uair le seicheamh suas a dhéanamh (bb. 9–12) nó céim níos ísle gach uair le seicheamh síos a dhéanamh (veidhlín 1, b. 79).
- Crochadh:** Nuair a choinnítear nóta ó chorda roimhe sin le dísiondas a dhéanamh rud a réitítear láithreach le céim. Is minic a bhíonn sé ann ag pointí dúnta (veidhlín 1, b. 36–37).
- Modhnú:** An próiseas lena n-úsáidtear seachtráin le bogadh ó ghléas go gléas. Is iad príomhláir thonacha an churfá seo ná an tonach (mórghléas G), an ceannasach (mórghléas D) agus an focheannasach (mórghléas C).
- Athdhéanamh:** Deis shéiseach ina n-athdhéantar móitíf láithreach ar an tuinairde chéanna agus sa ghuth chéanna nó san uirlis chéanna (na leathchamáin veidhlín in bb. 33–34).
- Dúnadh:** Déantar iad seo ag deireadh míreanna:
- (i) I lándúnadh tá corda ceannasach agus ina dhiaidh sin an corda tonach (bb. 6–7).
  - (ii) I leathdhúnadh bíonn an corda tonach roimh an chorda cheannasach (b. 32).
- Continuo:** Cleachtadh Barócach ina dtugann an seinnteoir méarchláir (orgán atá sa taifeadadh molta) tacaíocht armóine trí léiriú a dhéanamh ar na figiúirí a chuirtear leis an líne doird.

**Príomhthéamaí:**

Dálta a lán de ghluaiseachtaí cóir Handel, in *‘For unto us a child is born’* tá roinnt smaointe ceoil nasctha le chéile, gach ceann acu agus nasc aige le line ar leith den téacs síos tríd. Seo mar atá siad:

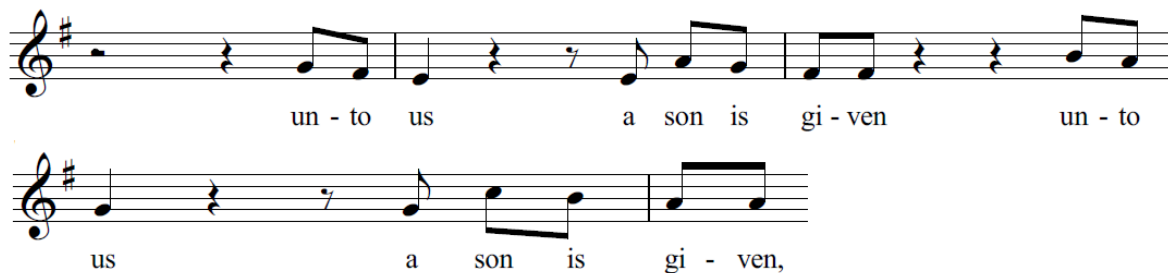
- (a) *“For unto us a child is born”* – sopráin bb. 7–8

Cúigeach ag titim agus ceathrach ag éirí, tuinairdí athdhéanta, siollach den chuid is mó.



For un-to us a child is born,

- (b) *“Unto us a son is given”* – (b<sup>1</sup>) sopráin bb. 9–12 & (b<sup>2</sup>) doird bb. 24–25.



un - to us a son is gi - ven un - to  
us a son is gi - ven,

- (b<sup>1</sup>) Scála síos i gcamáin, seicheimh suas, (b<sup>2</sup>) tríchorda síos.



un - to us, a son is gi - ven,

- (c) *“Born”* – sopráin bb. 14–18

Leathchamáin gan stad in úsáid i seicheimh suas, meiliosmatach.



born

- (d) “And the government shall be upon his shoulders” – teanóir bb. 26–29

Rithim phoncaithe, seicheamh suas, scála síos ar “*shoulder*”, siollabach agus meiliosmatach.

and the go-vern-ment shall be up-on his shoul - - - der

The musical notation is on a single staff in G major (one sharp). It begins with a treble clef and a common time signature. The melody starts with a quarter rest, followed by a series of eighth and quarter notes: G4, A4, B4, C5, B4, A4, G4, F4, E4, D4, C4. The lyrics are aligned under the notes: 'and the go-vern-ment shall be up-on his shoul - - - der'.

- (e) “Wonderful, counselor, the mighty God, the everlasting Father, the Prince of Peace” – an cór iomlán bb. 33–37. Uigeacht phoncaithe bunaithe ar phríomh-thríchordaí, rithimí poncaithe, athdhéanamh.

Won - der - ful, Coun - sel - lor, the migh - ty God, the  
e - ver - last - ing Fa - ther the Prince of Peace.

The musical notation consists of two staves in G major. The first staff contains the melody for 'Won - der - ful, Coun - sel - lor, the migh - ty God, the' with lyrics aligned below. The second staff contains the melody for 'e - ver - last - ing Fa - ther the Prince of Peace.' with lyrics aligned below. The notation includes various note values such as quarter, eighth, and half notes, along with rests.

## Anailís:

Barra	Am	Inneachar
1	0.00	Ritornello ceolfhoirme i mórghléas G. Tugann Veidhlín 1 an téama isteach (a) agus déanann veidhlín 2 aithris air. Tuarann an ghluaiseacht leathchamán sheicheamhach suas i séacha comhthreomhara an téama (c) agus roimh an lándúnadh deiridh tá sioncóipiú agus tríleach.
7	0.15	“For unto us a child is born” – téama (a) – agus “unto us a son is given” – téama (b <sup>1</sup> ) – ráite ag na sopráin.
12	0.28	Téama (a) anois ag na teanóir agus na sopráin ag déanamh aithris orthu. Nasctar síneadh meiliosmatach na soprán ar “born” go contraphointeach le téama (b <sup>1</sup> ) sna teanóir.
18	0.43	Cosúil le b. 12 ach gléasaistrithe go dtí an ceannasach (mórghléas D). Tosaíonn na hailt agus leanann na doird iad agus cuirtear an “unto us” deireanach (bb. 24–26) le mír nua thriadach síos (b <sup>2</sup> ).
26	1.01	“And the government” curtha le móitíf phoncaithe suas (d) a cheolann na teanóir agus déanann na sopráin aithris orthu. Glacann na doird an mhóitíf chéanna dúbailte i dtréacha ag na hailt agus na sopráin ag déanamh aithris orthu. Éiríonn “And his name shall be called” homafónach agus leanann leathdhúnadh é i mórghléas D.
33	1.18	Rithim phoncaithe, tonúlacht mhórghléis, úsáid homafónach as an chóir iomlán agus léiríonn patrúin de leathchamáin athdhéanta sna veidhlíní an mhórgacht a thugtar le fios sa téacs: “Wonderful, Counsellor, the mighty God”. Críochnaítear an léiriú seo den téama (e) le leathdhúnadh i mórghléas D.
38	1.30	Tugtar isteach ábhar téamach a bhí ann roimhe: (a) agus (b <sup>1</sup> ) sna sopráin, déanann na teanóir aithris ar (a) agus leanann siad le (c), (b <sup>2</sup> ) sna sopráin agus sna doird, (d) sna hailt agus sna doird. Tosaítear sa cheannasach ach filltear ar an tonach.
49	1.57	Athdhéanamh ar (e) – cosúil le b. 33 ach go ngléasaistrithear é go dtí an tonach ach na páirteanna gutha in ord eile.
54	2.09	Aithris ar théama (a) idir na teanóir agus na sopráin.
55	2.13	Mar b. 12 ach gléasaistrithe go dtí an focheannasach – mórghléas C – agus na téamaí tugtha do ghuthanna éagsúla: (a) agus (b <sup>1</sup> ) anois sna doird, déanann na hailt aithris ar (a) agus leanann siad le (c).
61	2.27	Ag teacht le b. 26 – tagann na guthanna isteach san ord chéanna ach athraítear an deireadh le go gcríochnaítear le lándúnadh i mórghléas C.
68	2.44	Athrá “Wonderful, Counsellor” – téama (e) ó b. 33 – tosaítear i mórghléas C ach filltear ar an tonach.
73	2.56	Tosaíonn téama (a) sna doird, tugann na sopráin freagra ach tugann an cóir iomlán armóin homafónach dóibh. Tá leathchamáin ag an téama ar “born”, agus tá siad sin i dtréacha comhthreomhara sna sopráin agus sna hailt, agus tugann na guthanna níos isle tacaíocht dóibh.
80	3.13	Iontrálacha de (d) mar aithris agus strettó (i.e. tosaíonn na hailt sula gcríochnaíonn na sopráin). Éiríonn sé homafónach agus críochnaíonn sé le leathdhúnadh i mórghléas G.
85	3.26	“Wonderful, Counsellor” – téama (e) – tugtha ar ais sa ghléas thonach. Ar dtús is ionann é agus b. 49 ach is scála síos anois séis na soprán ar “the everlasting Father”. Athdhéantar é agus críochnaítear gach uair é le lándúnadh sa ghléas thonach.
92	3.43	Tá téama (a) agus (c) mar ábhar ag an chéad ritornello agus déantar athoibriú air sin le hiardhréacht ceolfhoirme a sholáthar.

## Tuilleadh éisteachta:

Handel: ‘And the glory of the Lord’ ó *The Messiah*Handel: *Zadok the Priest*





## Mozart: Horn Concerto (Coinséartó Coirn) Uimh. 4 i mórghléas Eb K495, tríú gluaiseacht

### Cúlra:

Bhí Mozart (1756–1791) mór i rith a shaoil le Joseph Leutgeb duine de na seinnteoirí coirn ab fhearr lena linn. Níorbh ionann corn nádúrtha na Ré Clasaicí agus uirlis an lae inniu. Ní raibh comhláir air ach bhí seinnteoirí maithe ábalta réimse leathan nótaí a fháil trína liopaí a úsáid agus trí lámhstopadh (an lámh dheas a chur sa chloigín). Bhí na téamaí mar a bheadh gleadhgradh ann i mórán de na téamaí sa ghluaiseacht seo rud a thagann ón am ar bhain an corn le seilg agus is rondó *a la chasse* in am 6/8 na gluaiseachtaí deireanacha i ngach ceann de na ceithre choinséartó coirn.

### Sainmhínte:

- Coinséartó:** Dréacht a cumadh do ghléas aonréadaí le tionlacan ceolfhoirne de ghnáth i dtrí ghluaiseacht. Cumadh é le go mbeadh an t-aonréadaí ábalta a scil a thaispeáint.
- Rondó:** Foirm cheoil ina bhfilleann an príomhthéama rondó (é i gcónaí sa ghléas thonach) le ceol éagsúil idir an dá linn: is é A-B-A-C-A an fhoirm is simplí.
- Rondó sonáide:** Le fírinne tá an ghluaiseacht seo i bhfoirm shonáidrondó mar théama (b), a chualathas ar dtús sa ghléas cheannasach. Tugtar ar ais í sa tonach.
- Eipeasóid:** Dréacht ceoil nach mbaineann leis an chuid eile den tsaothar maidir le séis agus gléas (tosaíonn an píosa sa mhionghléas ag b. 84).
- Miriú cothromaithe:** Gné atá coitianta sa Ré Chlásaiceach a tharlaíonn nuair a fhaigheann mír freagra ó mhír eile atá chomh fada léi. Is sampla maith iad na chéad ocht mbarra den ghluaiseacht seo: críochnaíonn bb. 1–4 ar an cheannasach ach filleann an mhír atá mar fhreagra (bb. 5–8) ar an tonach.
- Tríchordaí Príomhúla:** De ghnáth sa Ré Chlásaiceach bíonn armónú bunaithe ar thrí thríchorda phríomhúla (tonach, focheannasach agus ceannasach) agus a n-inbhéartuithe.
- Ceolfhoirniú:** Tá scóradh mar a bheadh le ceolfhoireann aireagail sa tsaothar seo rud atá coitianta sa Ré Chlásaiceach. Is iad na téaduirilísí is láidre agus dordveidhílí agus olldoird ag léamh ón aon chliath amháin agus is é an rud atá sna gaothuirilísí péirí d’óbónna agus de choirn.
- Acciaccatura (Táthnóta):** Maisiúchán ina mbrúitear nóta eile isteach go díreach roimh an phríomhnóta (corn aonréadach b. 7).
- Seachtach ceannasach:** An nóta ceannasach móide mionseachtach thar a fhréamh, m.sh. Bb, D, F, Ab.
- Dúnadh:** Tobchumadh don aonréadaí amháin.
- Dúnadh briste:** Nuair a chuirtear deireadh “iontais” (V-VI nó a chómhaithe) san áit a mbeadh an dúnadh ionchais (V-I).

**Príomhthéamaí:**

Tosaíonn an téama rondó le buille suas (anacrúis) agus tá tuinairdí athdhéanta ann (b. 1), gluaiseacht thrichordach (b. 2) agus nóta cúnta níos ísle (b. 3).

Téama (a) Corn aonréadach bb. 1–8

Tá an téama atá i gcodarsnacht lena gcuirtear tús leis an chéad eipeasóid bunaithe ar airpéitsí fosta (bb. 38–40) ach tá scála síos agus scála suas ann fosta in b. 41.

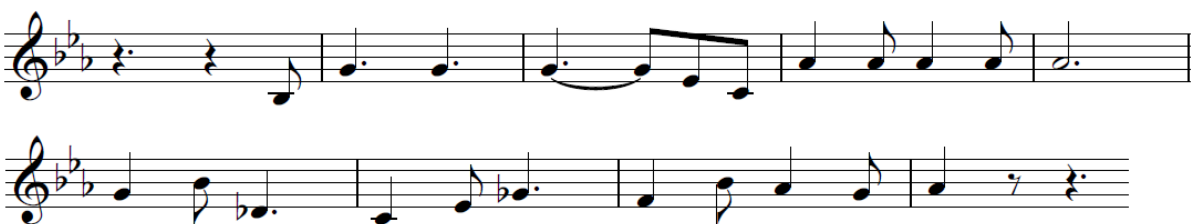


Téama (b) Corn aonréadach bb. 38–41

Aithnítear an dara heipeasóid ar an tonúlacht mhionghléis agus ar thrí thuinairde athdhéanta i luachanna fadnóta ag an tús.



Téama (c) Corn aonréadach bb. 84–91



## Anailís:

Barra	Am	Inneachar
1	0.00	Téama rondó – téama (a) – á thabhairt isteach ag corn aonréadach agus téadchordaí scartha á thionlacan. Modhnaíonn na chéad cheithre bharr go dtí an ceannasach (Bb) agus fillleann na chéad cheithre bharr ina dhiaidh ar an tonach.
9	0.08	Seinneann an cheolfhoireann iomlán – <i>tutti</i> – na hocht mbarra roimhe arís ar leibhéal dinimice níos airde i.e. forte agus ní pianò.
17	0.16	Fillleann an t-aonréadaí leis an dara leath den ábhar rondó atá ina mheascán de ghluaiseacht thríchordach agus scálach.
24	0.24	Mír dhá bharr, ina bhfuil tréacha comhthreomhara sna veidhlíní agus sna víolaí, in úsáid i seicheamh síos a théann go dtí an gléas ceannasach tríd an mhionghléas choibhneasta (mionghléas C). Am ar bith a ngearrann an corn isteach is inbhéartú é ar fhigiúir an nóta chúnta ó b. 3.
28	0.28	Déanann na chéad veidhlíní aithris in bb 30-31 ar an mhír ag an chorn aonréadaigh in 28-29. Cuireann na chéad cheithre bharr ina dhiaidh sin béim ar mhórghléas F (an ceannasach is ceannasá) go dtí go dtugann seicheamh síos bunaithe ar an inbhéartú in b.3 sinn isteach sa chéad eipeasóid.
38	0.38	Cuireann an corn aonréadach an chéad eipeasóid – téama (b) – i láthair sa ghléas cheannasach thar chorda théadchorda marthanacha. Ansin déanann na veidhlíní aithris ar an tséis cúig bharr agus seinneann an corn cuntrashéis (bb. 42-46).
46	0.46	Seinneann an cheolfhoireann iomlán ceithre chorda scartha <i>forte</i> agus faigheann siad freagra ó airpéitse suas agus scála síos an choirn aonréadaigh. Cluintear na cordaí arís ach ansin síntear freagra an aonréadaí trí athdhéanamh: bb. 56-57 agus b. 58.
60	1.01	Cruthaíonn Mozart mothú ionchais trí roinnt deiseanna ceoil a nascadh le chéile: (i) troitheán ceannasach ocht mbarra sna dordveidhílí, sna holldoird agus sa deireadh sna víolaí, (ii) seicheamh suas sna chéad veidhlíní a ndéanann na dara veidhlíní aithris air (iii) scála crómatach síos agus seicheamh suas sa chorn aonréadach.
68	1.09	Réitítear an mothú ionchais nuair a fhilleann an téama rondó agus an gléas tonach. Bíonn an chéad chuid den téama (a) i bhfoirm aonréadach agus i bhfoirm cheolfhoirne.
84	1.24	Le trí nóta athdhéanta fógraítear téama (c) a thosaítear i mionghléas C. Críochnaíonn an chéad mhír le leathdhúnadh i mionghléas C agus modhnaíonn an dara ceann go dtí an focheannasach (mórghléas Ab).
99	1.41	Ábhar atá cosúil le b. 24 ach go ngléasaistrítear é go dtí Ab agus go bhforbraítear é i seicheamh suas.
105	1.47	Móitíf chamáin inbhéartaithe sa pháirt aonréadach agus in úsáid ansin i seicheamh suas ag na téaduirlisí in ochtacha. Críochnaítear é le lándúnadh i mionghléas G.
110	1.52	An dúnadh céanna (mionghléas D-G) sa cheolfhoireann agus ansin leis an aonréadaí – aithris idir na chéad veidhlíní agus an corn aonréadach.
114	1.56	Glactar le gach lándúnadh mar sheicheamh síos leis an cheol a thabhairt ar ais chuig mórghléas Eb sula bhfillleann an téama rondó: C-F, Bb-Eb.
121	2.03	<i>Reprise</i> an téama (a) san eochair thonach: ocht mbarra ag an aonréadaí agus ocht mbarra ag an cheolfhoireann iomlán.
137	2.19	An dara mír (thríchordach) den téama rondó mar <i>reprise</i> an iarraidh seo ach athraíonn sí go mionghléas sula modhnaíonn sí go dtí an ceannasach.
147	2.30	Mar bb. 32–37 ach go mbíonn Eb ina dhiaidh in áit Bb le bheith réidh do theacht ar ais na chéad eipeasóide.
153	2.36	Téama (b) ó b. 38 tugtha ar ais sa ghléas thonach (mar sin de an fhoirm shonáidrondó) agus cúpla tuinearde athraithe. Gleadhraíonn corn seilge curtha isteach nuair a athsheinneann na víolaí.

Barra	Am	Inneachar
161	2.44	Beagnach mar atá in bb. 46–64 ach go bhfuil fadú ar chorda seachtach ceannasach ina dheireadh a ghlacann aonréadaithe áirithe mar leid le tobchumadh a dhéanamh ar chaidéinse gairid le nascadh isteach le ráiteas deiridh an téama rondó.
179	3.17	An chéad mhír den téama (a) i gcorn aonréadach. Déantar an athsheinm ag an cheolfhoireann a shíneadh suas trí sheicheamh ach filleann sé ar an ghléas thonach a gcuirtear béim air le dhá lándúnadh. Dar leat ón cheol go bhfuil an tríú dúnadh ar tí tarlú ach in áit an chorda thonaigh cuirtear isteach corda F7.
198	3.26	Seinntear deighleog ceithre bharr den téama rondó (bb. 5–8) faoi dhó: ar dtús le harmónú eile a bhfuil dúnadh briste ag an deireadh. Sa dara leagan tá an lándúnadh a bhfuiltear ag dúil leis.
205	3.43	Coda gairid bunaithe ar thonach malartach agus armóiní ceannasacha thar phointe troitheánach tonach ag tabhairt sampla d’athsheinm. Tá airpéitsí síos iontacha ag an aonréadaí a léiríonn réimse iomlán na huirlise.

### Tuilleadh Éisteachta:

Mozart: Coinséartó Coirn Uimh. 3 i mórghléas Eb K447

Mozart: Cúigréad coirn i mórghléas Eb K407



## Berlioz: Symphonie Fantastique, ceathrú gluaiseacht

### Cúlra:

Bhí spiorad na Ré Rómánsaí le fáil go tréan in Berlioz (1803–1869) nó léirigh a cheol a chuid mothúchán, a chuid tuairimí agus a chuid eispéireas. Tá an meon sin le fáil go háirithe in *Symphonie Fantastique* mar gur léiriú é ar mhothúcháin an ealaíontóra anaithnid arb ionann iad agus mothúcháin an chumadóra i ndiaidh dó bualadh le banaisteoir Éireannach Harriet Smithson in 1827. Sa cheathrú ghluaiseacht atá glé beoga, *March au Supplice*, insítear dúinn go nglacann ‘an t-ealaíontóir’ óipiam agus ansin go samhlaíonn sé gur dhúnmharaigh sé a ghrá geal agus go bhfuiltear á thabhairt chun an scafaill lena chur chun báis. Agus an gilitín ar ti titim feiceann sé i i measc an scaifte atá coimhead ach tá sé rómhall.

### Sainmhínte:

- Siansa:** Dréacht ceoil ar scála mór do cheolfhoireann a bhfuil roinnt gluaiseachtaí ann de ghnáth. Tá *Symphonie Fantastique* rud beag neamhghnách nó tá cúig ghluaiseacht ann in áit ceithre cinn a bhíonn i siansa de ghnáth.
- Ceol cláir:** Ceol ina bhfuil cur síos nó a insíonn scéal. Is minic a d’fhaigheadh cumadóirí an naoú céad déag spreagadh ón ealaín nó ón litríocht nó ón nádúr.
- Foirm chioglach:** Le téama cioglach nó *idée fixe*, a tharlaíonn ar dhóigheanna éagsúla i ngach ceann de na cúig ghluaiseacht tugtar *Symphonie Fantastique* le chéile mar aonad. In *Marche au Supplice* tá sé le fáil sa chlairínéad (b. 164–168) ag léiriú leannán an cheoltóra. Tá saintréithe na ré Rómánsaí le fáil i nádúr liriciúil agus léiritheach an fhoinn seo.
- Ceolfhoirniú:** D’úsáideadh Berlioz an cheolfhoireann ar dhóigheanna trialacha agus thug sé isteach uirlisí fiú a bhí úr san am, mar shampla coirnéid (a raibh comhláí orthu roimh na trumpaí) agus an ofaicléid (uirlis a bhí cosúil le tíúba ach gur as adhmaid a dhéantaí í agus eochracha uirthi in áit comhláí). Ba rud coitianta sa Ré Rómánsach ceolfhoireann mhór le huirlisí breise a bheith ann.
- Máirseáil:** Dréacht de cheol míleata in am 4/4 de ghnáth ach sa chás seo gearrtha go dtí an tomhas coiteann i.e. 2/2.
- Sioncóipiú:** Nuair a chuirtear béim ar bhuille lag den bharr le luach fadnóta nó aiceann (móitíf na gcorn in b. 2).
- Cuntrashéis:** Comhcheangal séis nua le téama atá ann cheana féin, rud a thugann uigeacht ilfhónach (an tséis a chuireann na basúin isteach ag b. 25).
- Inbhéartú:** Nuair a athraítear an treo atá ag mír cheoil, m.sh. déantar scála suas in bb 49-54 de scála síos bb 17-22.
- Tonúlacht:** Baineann Berlioz úsáid as an chontrárthacht idir an tonúlacht mhionghléis (mionghléas G) a bhíonn ann de ghnáth agus an tonúlacht mhórghléis (mórghléas Bb) atá ag an chuid atá cosúil le banna ceoil míleata (b. 62). Criochnaítear an ghluaiseacht leis an mhórghléas thonach (mórghléas G).
- Troitheán (tonach):** Nuair a choinnítear nóta i bprásuirilis ach na harmóiní a bheith ag athrú os a chionn (trombón 3 bb. 62–65).
- Crómatach:** Scála ina bhfuil leath-thoin (b. 113) rud atá coitianta sa ré Rómánsach.
- Bloghadh:** Smaoineamh rithime nó séise a bhriseadh síos ina bpíosá gairide (prásuirilisi bb. 114–115).

**Príomhthéamaí:**

Sa chéad trí bharrá tá roinnt móitífeanna rithime agus séise a éiríonn níos tábhachtaí níos moille sa ghluaiseacht, mar atá, na camáin shéphléadacha athdhéanta a sheinneann na tiompáin agus an rithim shioncóipithe atá ag scála suas an choirn:

(a) Corn 3 – bb. 2–3



Is é an chéad smaoinemh séise eile an léim ochtaigh agus ina dhiaidh sin mionscála G síos sna téada ísle ag b. 17:

(b) Dordveidhili agus Olldoird – bb. 17–24



I dtéama na máirseála ag na prásuirilísí ag b. 62 baintear úsáid as leagan mórghléis de théama (a) agus rithim phoncaithe chuntrashéise an bhasúin ó b. 25:

(c) Coirnéad 1 – bb. 62–65



Sa mháirseáil tá móitíf athsheinnte fosta mar a bheadh i ngleadhradh a bhfuil a rithim díorthaithe ó b. 18:

(d) Coirnéad 1 – bb. 78–79



- (e) Nochtann an *idée fixe* cioglach, a léiríonn leannán an cheoltóra (agus dá réir sin Harriet Smithson) síos tríd an tsiansa iomlán, nuair atá an bású ar tí titim amach:
- (e) Clairinéad 1 – bb. 164–168



## Analysis:

Barra	Am	Inneachar
1	0.00	Cluintear an mháirseáil i bhfad uainn (dinimic <i>p</i> agus <i>pp</i> ). Seinneann beirt tiompánaithe camáin shéphléadacha athdhéanta le maidí a bhfuil spúinsí mar bharr acu (tabhair do d'aire go bhfuil treoracha an chumadóra an-sainiúil), agus seinneann olldoird pizzicato, iad i gceithre chuid, mionghléas G. Malartaíonn na tiompáin le téama (a) ar choirn ísle ag úsáid lámhstopadh agus dá bharr bíonn fuaim níos gairbhe ná is gnách.
13	0.19	Cruthaítear mothú réamhtheachtas agus an chuma go bhfuil an mháirseáil ag tarraingt níos cóngaraí trí <i>crescendo</i> a úsáid, tá níos mó gaothuirlisí ag teacht isteach agus athdhéanamh sioncóipithe an chorda cheannasaigh (D7).
17	0.26	Cluintear téama (b) ar dtús in aoncheol dordveidhíil agus olldord agus athdhéantar é le haoncheol basún ag cur isteach cuntrashéise ina bhfuil rithim phoncaithe.
32	0.50	Filleann na séphléadaigh thiompáin nuair atá an ceol ag athrú go mórghléas Eb. Agus na téada ísle ag tabhairt cuntrashéis nua bunaithe ar airpéitsí agus scálaí, seinneann na veidhlíní téama (b) in ochtaigh. I ndiaidh <i>fortissimo</i> iontach ag na gaothuirlisí (b. 40) déantar arís é.
49	1.17	Ar ais sa ghléas thonach filleann an téama (b) in aoncheol dordveidhíil agus olldord agus san am chéanna seinneann veidhlíní agus víolaí a inbhéartú. Tá cuntrashéis eile ag na basúin ina bhfuil camáin leanúnacha staccato.
62	1.37	Tagann scála suas roimh an téama máirseála (c) sa mhórghléas choibhneasta (mórghléas Bb). De bhri gur láidre na gaothuirlisí adhmaid agus na téaduirlisí tugtar banna ceoil míleata inár gceann le troitheán tonach callánach sa trombón. Ag deireadh an chéad ocht mbarra tá leathdhúnadh, tá lándúnadh ag deireadh an dara hocht mbarra. Léiríonn barralíne dhúbailte gur cheart na chéad 77 barra a athdhéanamh.
78	4.03	Úsáidtear an mhóitíf (d) atá mar a bheadh gleadhrahd ann mar aithris idir prásuirlisí agus gaothuirlisí adhmaid agus tá an rithim shéphléadach ó thús na gluaiseachta le fáil sna téada.
82	4.09	Roinntear an scála síos (b) idir gaothuirlisí adhmaid agus na téaduirlisí a mhalartaíonn idir <i>pizzicato</i> agus <i>arco</i> .
89	4.20	Athsheinntear téama (c) le ceolfhoirmiú níos iomláine ina bhfuil rithim phoncaithe sna holldoird, airpéitsí tríphléadacha sna víolaí agus sna dordveidhíil agus leathcamáin sna veidhlíní.
105	4.44	Athsheinntear téama (d) fosta agus ina dhiaidh téama (b) – mar b. 82 ach go síntear scála síos an téama (b) síos le scála crómatach a dhéanamh i gcoisíní tríphléadacha.
114	4.58	Cuirtear leis an teannas nó baintear úsáid i seicheamh suas as an chéad dá bharr den mhóitíf (b) atá dúbailte anois i dtréacha sna prásuirlisí ísle agus sna basúin. Bogann na séphléadaigh sna gaothuirlisí adhmaid agus na figiúirí maisenóta athsheinnte suas fosta i seicheamh.
123	5.13	Bomaite drámatúil nuair a thagann na cnaguirlisí neamhthiúnta (ciombail agus an dord-druma) isteach den chéad uair ag seinm ar an dara buille de gach barra. Seinneann an cheolfhoireann iomlán – seachas na téaduirlisí uachtaracha <i>tremolando</i> – téama (b) ina fhoirm síos agus suas.
135	5.33	Leanann na téada uilig in ochtaigh leis an leagan inbhéartaithe de (b) agus tagann na gaothuirlisí isteach ag athsheinm b. 40.
140	5.41	Tá an dréacht corraithe seo bunaithe go hiomlán ar rithim phoncaithe – a fuarthas ó théama (c) agus lándúnadh <i>fortissimo</i> i mionghléas G thall is abhus.



Barra	Am	Inneachar
154	6.01	Cruthaítear teannas ar dhóigheanna éagsúla anseo: (i) déanann na téaduirilísí aithris ar na cordaí athsheinnte sna gaothuirlísí ach bréagnaítear an mionchorda G (tonach) sna téaduirilísí leis an mhórchorda Db sna gaothuirlísí nach mbaineann leis, (ii) de réir a chéile laghdaítear líon na gcordaí ó ocht gcinn go ceann amháin agus (iii) tá <i>diminuendo</i> ó forte go <i>pianissimo</i> .
160	6.10	Déantar an rois <i>fortissimo</i> ón cheolfhoireann iomlán níos scáfaire mar gheall ar an <i>pianissimo</i> sa bharra roimhe.
164	6.18	Fágtar an clairinéad aonréadach leis an téama (e) – an <i>idée fixe</i> – ach go tobann gearrtar sin leis an rollán challánach druma agus cordaí gaothuirlise agus leis sin tugtar an ghluaiseacht chun críche i mórghléas G, rud a chuireann beagán iontais orainn.

### Tuilleadh Éisteachta:

Berlioz: Réamhcheol, *Le carnaval romain*

Berlioz: Réamhcheol, *Le corsaire*

